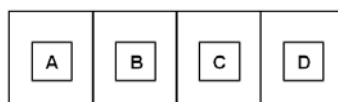


EGZAMIN POTWIERDZAJĄCY KWALIFIKACJE ZAWODOWE Czerwiec 2006

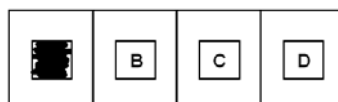
ETAP PISEMNY

Instrukcja dla zdającego

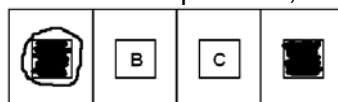
1. Sprawdź, czy arkusz egzaminacyjny, który otrzymałeś zawiera 19 stron. Ewentualny brak stron lub inne usterki zgłoś przewodniczącemu zespołu nadzorującego.
2. Do arkusza dołączona jest KARTA ODPOWIEDZI, na której:
 - wpisz odczytany z arkusza egzaminacyjnego symbol cyfrowy zawodu,
 - odczytaj z arkusza egzaminacyjnego oznaczenie wersji arkusza (X, Y, Z) i zamaluj kratkę z odpowiadającą jej literą,
 - wpisz swój numer PESEL i zakoduj go,
 - wpisz swoją datę urodzenia.
3. Arkusz egzaminacyjny składa się z dwóch części.
4. Część I zawiera 50 zadań, część II 20 zadań.
5. Za każde poprawnie rozwiązane zadanie możesz uzyskać **1 punkt**.
6. Aby zdać etap pisemny egzaminu musisz uzyskać co najmniej 25 punktów z części I i co najmniej 6 punktów z części II.
7. Czytaj uważnie wszystkie zadania.
8. Rozwiązania zaznaczaj na KARCIE ODPOWIEDZI długopisem lub piórem z czarnym tuszem/atramentem.
9. Do każdego zadania podane są cztery możliwe odpowiedzi: A, B, C, D. Odpowiada im następujący układ kratek w KARCIE ODPOWIEDZI:



10. Tylko jedna odpowiedź jest poprawna.
11. Wybierz właściwą odpowiedź i zamaluj kratkę z odpowiadającą jej literą – np. gdy wybrałeś odpowiedź "A":



12. Staraj się wyraźnie zaznaczać odpowiedzi. Jeżeli się pomylisz i błędnie zaznaczysz odpowiedź, otocz ją kółkiem i zaznacz odpowiedź, którą uważasz za poprawną, np.



13. Po rozwiązaniu testu sprawdź, czy zaznaczyłeś wszystkie odpowiedzi na KARCIE ODPOWIEDZI i wprowadziłeś wszystkie dane, o których mowa w punkcie 2 tej instrukcji.

Pamiętaj, że oddajesz przewodniczącemu zespołu nadzorującego tylko KARTĘ ODPOWIEDZI.

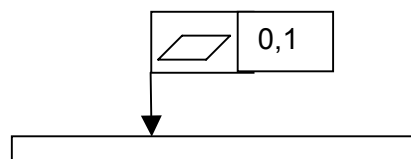
Powodzenia!

CZĘŚĆ I

Zadanie 1.

Na rysunku przedstawiono oznaczenie tolerancji

- A. prostoliniowości.
- B. płaskości.
- C. symetrii.
- D. walcowości.



Zadanie 2.

Wskaż zapis określający pasowanie według zasady stałego otworu.

- A. F8/h7
- B. E6/e8
- C. H7/g6
- D. G7/k6

Zadanie 3.

Wskaż oznaczenie gwintu trapezowego symetrycznego.

- A. M 12
- B. S 48 x 8
- C. Tr 24 x 5
- D. Rd 50 x 7

Zadanie 4.

Przedstawiony na rysunkach technicznych symbol umieszczany na powierzchni obrabianej oznacza, że obróbkę tej powierzchni należy przeprowadzić techniką

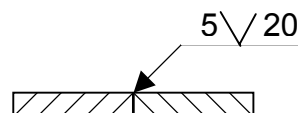
- A. odlewania.
- B. kucia.
- C. skrawania.
- D. walcowania.



Zadanie 5.

Oznaczenie przedstawione na rysunku wskazuje, że połączenia elementów należy dokonać poprzez

- A. zszywanie.
- B. zgrzewanie.
- C. spawanie.
- D. nitowanie.



Zadanie 6.

Wskaż połączenie spoczynkowe nierozłączne.

- A. Klinowe.
- B. Sworzniowe.
- C. Kołkowe.
- D. Nitowe.

Zadanie 7.

Wskaż materiał stosowany najczęściej do konstrukcji spawanych.

- A. Stal niskowęglowa.
- B. Żeliwo sferoidalne.
- C. Stal wysokowęglowa.
- D. Żeliwo szare.

Zadanie 8.

Symbol ŁH15 oznacza stal

- A. do azotowania.
- B. sprężynową.
- C. na łożyska toczne.
- D. szybko tnącą.

Zadanie 9.

Silumin to stop

- A. miedzi i krzemu.
- B. aluminium i krzemu.
- C. miedzi i magnezu.
- D. aluminium i magnezu.

Zadanie 10.

Wskaż sposób obróbki, która zapewni uzyskanie chropowatości powierzchni $Ra=0,16 \mu m$.

- A. Frezowanie.
- B. Struganie.
- C. Toczenie.
- D. Szlifowanie.

Zadanie 11.

Wskaż rodzaj obróbki, jaki należy zastosować do wykonania uźebrowanej żeliwnej obudowy?

- A. Tłoczenie.
- B. Odlewanie.
- C. Kucie.
- D. Walcowanie.

Zadanie 12.

Obróbka skrawaniem, w czasie której narzędzie wykonuje obrotowy ruch roboczy, a przedmiot ruch posuwowy, to

- A. dłutowanie.
- B. struganie.
- C. frezowanie.
- D. przeciąganie.

Zadanie 13.

Zespół tokarki, który realizuje ruch posuwowy narzędzia, to

- A. konik.
- B. podtrzymka.
- C. suport.
- D. wrzeciennik.

Zadanie 14.

Zabiegiem końcowym wykonywania otworu $\phi 8H6$ będzie

- A. rozwiercanie.
- B. pogłębianie.
- C. docieranie.
- D. dłutowanie.

Zadanie 15.

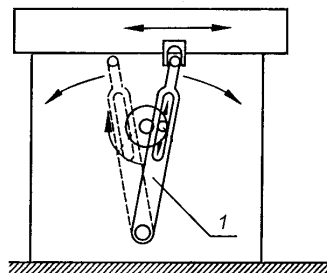
Wskaż sprzęgło przeznaczone do łączenia wałów o osiach ustawionych względem siebie pod kątem nieprzekraczającym 30° .

- A. Cierne.
- B. Kłowe.
- C. Wychylne (Cardana).
- D. Krzyżowe (Oldhama).

Zadanie 16.

Na rysunku mechanizmu jarzmowego cyfrą 1 oznaczono

- A. czop.
- B. suwak.
- C. jarzmo.
- D. sworzeń.



Zadanie 17.

Wskaż rodzaj korozji, który jest najbardziej niebezpieczny dla konstrukcji nośnych.

- A. Powierzchniowa.
- B. Międzykrystaliczna.
- C. Miejscowa.
- D. Równomierna.

Zadanie 18.

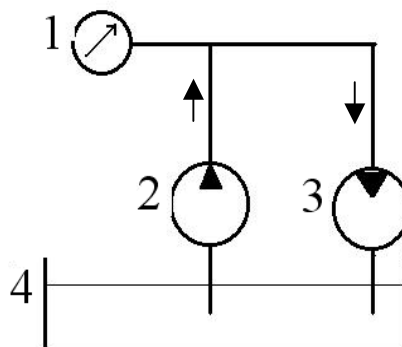
W napędach pneumatycznych urządzeniem wywołującym ruch postępowo-zwrotny jest

- A. amortyzator pneumatyczny.
- B. siłownik tłokowy.
- C. zawór dławiący.
- D. regulator ciśnienia.

Zadanie 19.

Na schemacie urządzenia hydraulicznego wskaż przyrząd do pomiaru ciśnienia.

- A. 1
- B. 2
- C. 3
- D. 4



Zadanie 20.

Wskaż całkowity koszt wymiany łożysk w przekładni zakładając, że czas pracy wynosi 5 godzin, koszt roboczogodziny 40 zł, koszt materiałów 80 zł.

- A. 200 zł
- B. 280 zł
- C. 400 zł
- D. 480 zł

Zadanie 21.

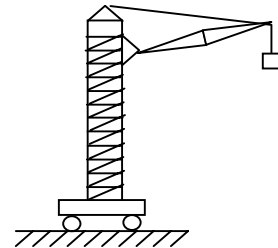
Silnik spalinowy jest maszyną, w której

- A. energia cieplna jest przekształcana w energię mechaniczną.
- B. energia mechaniczna jest przekształcana w energię cieplną.
- C. energia cieplna jest przekształcana w energię elektryczną.
- D. energia elektryczna jest przekształcana w energię cieplną.

Zadanie 22.

Jakie urządzenie transportowe zostało przedstawione na rysunku?

- A. Żuraw przejezdny.
- B. Dźwignik zębaty.
- C. Dźwignik rolkowy
- D. Wciągnik krążkowy.



Zadanie 23.

Urządzeniem przeznaczonym do ciągłego transportu materiału sypkiego jest

- A. suwnica pomostowa.
- B. wciągarka stojakowa.
- C. podnośnik śrubowy.
- D. przenośnik taśmowy.

Zadanie 24.

Wskaż rodzaj cięgna przedstawionego na rysunku.

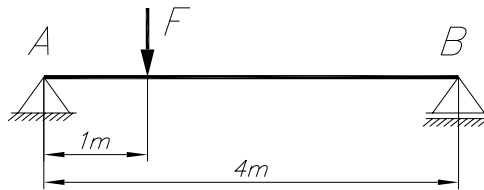
- A. Łańcuch sworzniowy.
- B. Łańcuch ogniowy.
- C. Pas klinowy.
- D. Pas zębaty.



Zadanie 25.

Wskaż wartość reakcji w punkcie A belki przedstawionej na rysunku.

- A. $R_A=1/3F$
- B. $R_A=1/2F$
- C. $R_A=2/3F$
- D. $R_A=3/4F$



Zadanie 26.

Ile warunków równowagi istnieje dla dowolnego płaskiego układu sił?

- A. Sześć.
- B. Cztery.
- C. Trzy.
- D. Dwa.

Zadanie 27.

Wskaż odległość, jaką pokona ciało poruszające się ruchem jednostajnie przyspieszonym z przyspieszeniem 5 m/s^2 w czasie 10 s, jeżeli jego prędkość początkowa równa jest zero.

- A. 100 m
- B. 150 m
- C. 200 m
- D. 250 m

Zadanie 28.

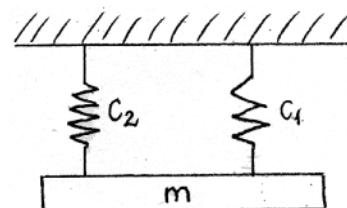
Wskaż prędkość liniową ciała poruszającego się ze stałą prędkością kątową 2 rad/s po torze kołowym o promieniu 10 m.

- A. 30 m/s
- B. 20 m/s
- C. 15 m/s
- D. 5 m/s

Zadanie 29.

Wskaż stałą sprężyny zastępczej układu przedstawionego na rysunku, jeżeli $c_1=5\ 000\ \text{N/cm}$, $c_2=3\ 000\ \text{N/cm}$.

- A. $2\ 000\ \text{N/cm}$
- B. $3\ 000\ \text{N/cm}$
- C. $5\ 000\ \text{N/cm}$
- D. $8\ 000\ \text{N/cm}$



Zadanie 30.

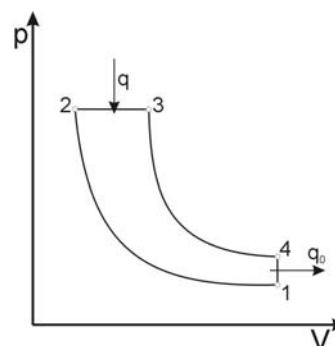
Samochód z przyczepą o masie $50\ \text{kg}$ na prostym odcinku drogi porusza się z przyspieszeniem $2\ \text{m/s}^2$. Określ wartość siły na haku pociągowym przy pominięciu oporów ruchu.

- A. $25\ \text{N}$
- B. $50\ \text{N}$
- C. $100\ \text{N}$
- D. $200\ \text{N}$

Zadanie 31.

Między punktami 2 i 3, przedstawionego na rysunku teoretycznego obiegu silnika, zachodzi przemiana

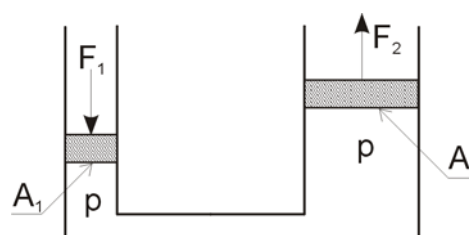
- A. izobaryczna.
- B. izochoryczna.
- C. izotermiczna.
- D. adiabatyczna.



Zadanie 32.

Na podstawie rysunku określ siłę F_2 zakładając, że siła $F_1=100\ \text{N}$, a powierzchnia A_2 tłoka jest dwa razy większa od powierzchni tłoka A_1 .

- A. $400\ \text{N}$
- B. $200\ \text{N}$
- C. $50\ \text{N}$
- D. $25\ \text{N}$



Zadanie 33.

Wskaż czynnik, który wpływa na prędkość wypływu cieczy z otworu w dnie zbiornika.

- A. Objętość cieczy.
- B. Wysokość słupa cieczy.
- C. Pole powierzchni cieczy.
- D. Kształt zbiornika.

Zadanie 34.

Do wykonania rowka pod wpust pryzmatyczny odmiany A na wale, należy użyć freza

- A. tarczowego.
- B. walcowo-czołowego.
- C. palcowego.
- D. krążkowego.

Zadanie 35.

Do jednoczesnego wiercenia kilku otworów należy zastosować wiertarkę

- A. stojakową.
- B. promieniową.
- C. kadłubową.
- D. wielorzecionową.

Zadanie 36.

Zabezpieczenie powierzchni przed korozją powłoką galwaniczną polega na

- A. zanurzeniu w stopionym metalu.
- B. natryśnięciu ciekłego metalu pistoletem.
- C. nawalcowaniu na powierzchnię na gorąco cienkiej blachy.
- D. elektrolitycznym nałożeniu warstwy metalu.

Zadanie 37.

Na podstawie tabeli oblicz koszt wyprodukowania jednej części na tokarce zakładając, że czas jej wykonania wynosi 10 min, a stawka za godzinę pracy tokarza 60zł.

- A. 10,50 zł
- B. 17,50 zł
- C. 20,50 zł
- D. 24,50 zł

| Wyszczególnienie kosztów | Kwota (zł) |
|---|------------|
| Materiał do wykonania 10 części | 75,00 |
| Amortyzacja tokarki wyliczona na wykonanie 100 części | 250,00 |
| Zużycie energii w czasie 1 godz. pracy tokarza | 3,00 |

Zadanie 38.

Wskaż zagrożenie dla życia pracownika podczas obsługi szlifierek.

- A. Podwyższona temperatura szlifowanego elementu.
- B. Pyły unoszące się ze szlifowanej powierzchni.
- C. Ściernica, która w czasie pracy może ulec rozerwaniu.
- D. Skaleczenie spowodowane kontaktem ze ściernicą.

Zadanie 39.

Wskaż zagrożenie dla oczu podczas spawania łukiem elektrycznym.

- A. Drgania elektrody.
- B. Pole elektromagnetyczne.
- C. Produkty utleniania.
- D. Promieniowanie ultrafioletowe.

Zadanie 40.

Który z przedstawionych znaków **nakazuje** stosowanie osłony twarzy?



Zadanie 41.

Wskaż główną przyczynę warunkującą skrócenie czasu pracy?

- A. Występujące zagrożenie porażeniem prądem elektrycznym.
- B. Zbyt słabe oświetlenie stanowiska pracy.
- C. Praca przy maszynie z wirującymi elementami.
- D. Praca w warunkach nadmiernego hałasu.

Zadanie 42.

Podczas ręcznego przenoszenia ciężarów pracownik powinien założyć

- A. kask.
- B. nakolanniki.
- C. fartuch skórzany.
- D. buty z metalowymi noskami.

Zadanie 43.

W przypadku oparzenia dłoni udzielając pomocy przedlekarskiej należy

- A. posmarować poparzone miejsce tłuszczem.
- B. nałożyć na poparzone miejsce opatrunek z waty.
- C. ochłodzić poparzone miejsce zimną wodą.
- D. posypać poparzone miejsce talkiem.

Zadanie 44.

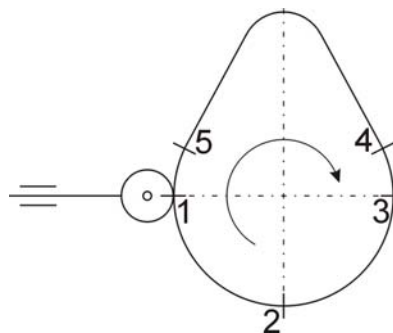
Osoba ratująca porażonego prądem elektrycznym powinna w pierwszej kolejności

- A. ułożyć poszkodowanego na boku.
- B. odciąć dopływ prądu.
- C. rozpocząć sztuczne oddychanie.
- D. wezwać karetkę.

Zadanie 45.

Wskaż przedział krzywki, na którym popychacz wykonuje ruch prostoliniowy.

- A. 1-2.
- B. 2-3.
- C. 3-4.
- D. 4-5.



Zadanie 46.

Wskaż prędkość obrotową n_2 wału biernego w przekładni redukującej o przełożeniu $i=4$, jeżeli prędkość obrotowa n_1 wału czynnego wynosi 800 obr/min.

- A. $n_2=3200$ obr/min
- B. $n_2=1600$ obr/min
- C. $n_2= 400$ obr/min
- D. $n_2= 200$ obr/min

Zadanie 47.

Wskaż symbol materiału, z którego należy wykonać silnie obciążony wał.

- A. N9
- B. 45H
- C. ZI200
- D. St3

Zadanie 48.

Wskaż dopuszczalną wartość siły rozciągającej pręt, jeżeli pole przekroju poprzecznego pręta wynosi 2 cm^2 , a dopuszczalne naprężenie materiału na rozciąganie 400 MPa .

- A. 4 kN
- B. 40 kN
- C. 80 kN
- D. 800 kN

Zadanie 49.

Wskaż pole przekroju poprzecznego kołka, na który może działać siła ścinająca 60 kN , a dopuszczalne naprężenie materiału na ścinanie wynosi 200 MPa .

- A. 600 mm^2
- B. 300 mm^2
- C. 120 mm^2
- D. 12 mm^2

Zadanie 50.

Symbol SW18 wskazuje, że jest to stal

- A. niestopowa konstrukcyjna.
- B. stopowa konstrukcyjna.
- C. kwasoodporna.
- D. szybkootnąca.

CZĘŚĆ II

Zadanie 51.

Do dóbr konsumpcyjnych nie zalicza się

- A. żywności.
- B. odzieży.
- C. sprzętu RTV.
- D. maszyn produkcyjnych.

Zadanie 52.

Podstawowym zadaniem banków komercyjnych jest

- A. udostępnianie sejfów bankowych.
- B. prowadzenie badań marketingowych.
- C. gromadzenie depozytów i udzielanie kredytów.
- D. inwestowanie na Giełdzie Papierów Wartościowych.

Zadanie 53.

Absolwent technikum podjął w dniu 1 stycznia 2005 r. pierwszą pracę na podstawie umowy o pracę w wymiarze $\frac{1}{2}$ etatu. Na dzień 1 lipca 2005 r. będzie mógł skorzystać z urlopu wypoczynkowego wynoszącego

- A. 5 dni
- B. 7 dni
- C. 10 dni
- D. 13 dni

Art.153

Pracownik podejmujący pracę po raz pierwszy, w roku kalendarzowym, w którym podjął pracę, uzyskuje prawo do urlopu z upływem każdego miesiąca pracy w wymiarze $\frac{1}{12}$ wymiaru urlopu przysługującego mu po przepracowaniu roku.

Art.154

Wymiar urlopu wynosi:

- 20 dni roboczych, jeżeli pracownik jest zatrudniony krócej niż 10 lat,
- 26 dni roboczych, jeżeli pracownik jest zatrudniony co najmniej 10 lat.

Wymiar urlopu dla pracownika zatrudnionego w **niepełnym** wymiarze czasu pracy ustala się proporcjonalnie do wymiaru czasu pracy tego pracownika.

Wyciąg z Kodeksu pracy. Art. 153 i art. 154

Zadanie 54.

Najkorzystniejsza wysokość oprocentowania lokaty terminowej to

- A. 1%
- B. 2,5%
- C. 3%
- D. 4,5%

Zadanie 55.

Na rynku pojawił się nowy produkt. Ceny, ilości oferowane przez producenta oraz ilości nabywane przez konsumenta przedstawia tabela. Ile wynosi cena równowagi rynkowej?

- A. 50 zł
- B. 52 zł
- C. 54 zł
- D. 56 zł

| Ilość oferowana w szt. | Cena w zł/szt. | Ilość nabywana w szt. |
|---------------------------|-------------------|--------------------------|
| 100 | 50 | 500 |
| 200 | 52 | 400 |
| 300 | 54 | 300 |
| 400 | 56 | 200 |
| 500 | 58 | 100 |

Zadanie 56.

Wynagrodzenie pracownika zatrudnionego w systemie akordowym, który wytworzył w ciągu miesiąca 5 000 sztuk produktu, otrzymując 0,30 zł za 1 sztukę wyniesie

- A. 1 400 zł
- B. 1 500 zł
- C. 1 600 zł
- D. 1 700 zł

Zadanie 57.

Najstarsza forma handlu, której istotą jest wymiana towaru na inny towar to

- A. barter.
- B. import.
- C. eksport.
- D. reeksport.

Zadanie 58.

Zgodnie z prawem popytu, wzrost ceny danego dobra powoduje, że

- A. nabywcy zwiększają zakupy.
- B. nabywcy ograniczają zakupy.
- C. producenci ograniczają produkcję.
- D. producenci wytwarzają więcej dóbr.

Zadanie 59.

Podatek VAT obliczony od sprzedaży według raportów kas fiskalnych wynosi 11 000 zł. Podatek VAT obliczony od zakupu według faktur VAT wynosi 4 700 zł. Jaka kwotę podatku VAT odprowadzi podatnik do urzędu skarbowego?

- A. 4 700 zł
- B. 6 300 zł
- C. 11 000 zł
- D. 15 700 zł

Zadanie 60.

Procedura rejestracyjna przedsiębiorstwa obejmuje między innymi zgłoszenie dla celów podatkowych, którego należy dopełnić w

- A. Urzędzie Miasta.
- B. Urzędzie Skarbowym.
- C. Urzędzie Statystycznym.
- D. Krajowym Rejestrze Sądowym.

Zadanie 61.

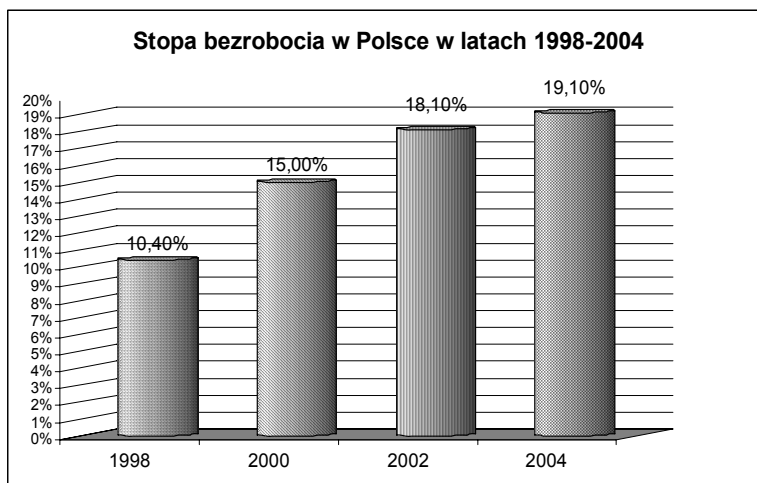
Osoba fizyczna prowadząca jednoosobowe przedsiębiorstwo podejmuje i wykonuje działalność gospodarczą w oparciu o przepisy ustawy

- A. Kodeks pracy.
- B. Prawo spółdzielcze.
- C. Kodeks spółek handlowych.
- D. o swobodzie działalności gospodarczej.

Zadanie 62.

Na podstawie wykresu określ, w którym roku w Polsce nastąpił największy przyrost bezrobocia w stosunku do okresu poprzedniego.

- A. 1998
- B. 2000
- C. 2002
- D. 2004



Zadanie 63.

Podatnik prowadzący działalność gospodarczą opodatkowaną w formie karty podatkowej zamierza złożyć w urzędzie skarbowym zeznanie podatkowe. Którą deklarację podatkową powinien wypełnić?

- A. PIT-36
- B. PIT-36L
- C. PIT-16A
- D. PIT-28

PIT-36 przeznaczony jest dla osób, które osiągnęły dochody (poniosły straty) z działalności gospodarczej opodatkowanej na zasadach ogólnych, z której rozliczyły się w trakcie roku samodzielnie.

PIT-36L zeznanie o wysokości osiągniętego w roku poprzednim dochodu (poniesionej straty) z pozarolniczej działalności gospodarczej opodatkowanej stawką liniową 19%.

PIT-16A przeznaczony dla podatników karty podatkowej; roczna deklaracja o wysokości składki na powszechne ubezpieczenie w NFZ zapłaconej i odliczonej od karty podatkowej w poszczególnych miesiącach.

PIT-28 przeznaczony dla osób prowadzących działalność opodatkowaną ryczałtem od przychodów ewidencjonowanych.

Zadanie 64.

Proces wzrostu ogólnego poziomu cen to

- A. inflacja.
- B. deflacja.
- C. indeksacja.
- D. dewaluacja.

Zadanie 65.

Życiorys zawodowy powinien zawierać zwięzłe informacje na temat

- A. doświadczenia zawodowego.
- B. danych dotyczących rodziny.
- C. oczekiwanego wynagrodzenia.
- D. motywów podjęcia oferowanej pracy.

Zadanie 66.

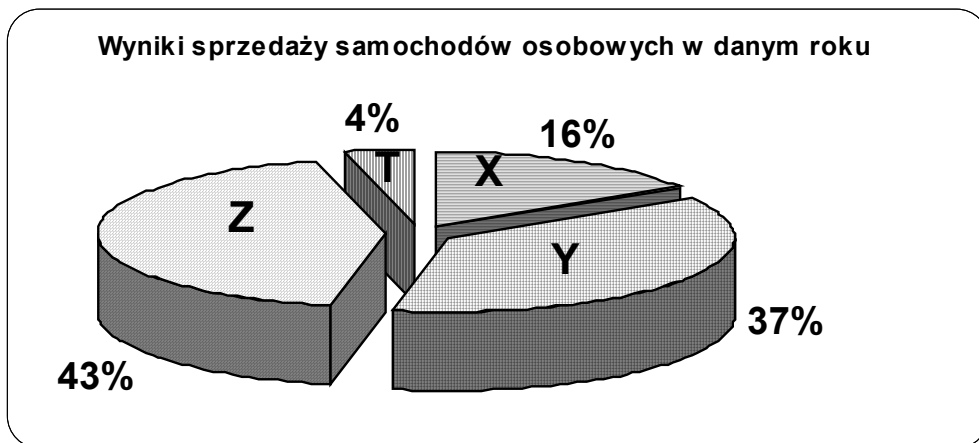
Akcja jest papierem wartościowym potwierdzającym

- A. udzielenie pożyczki.
- B. zaciągnięcie pożyczki.
- C. udział w kapitale spółki akcyjnej.
- D. udział w kapitale Skarbu Państwa.

Zadanie 67.

Wykres przedstawia wyniki sprzedaży samochodów osobowych w kraju w danym roku. Która z marek samochodów (X, Y, Z, T) była najczęściej kupowana?

- A. X
- B. Y
- C. Z
- D. T



Zadanie 68.

Dokumentem określającym tryb rozwiązania stosunku pracy, w którym zawarte są także informacje dotyczące między innymi okresu i rodzaju wykonywanej pracy, zajmowanych stanowisk, wysokości i składników wynagrodzenia jest

- A. umowa o pracę.
- B. list motywacyjny.
- C. świadectwo pracy.
- D. życiorys zawodowy.

Zadanie 69.

Podatnik złożył roczne zeznanie podatkowe w dniu 28 kwietnia 2005 r. Zamieszczony poniżej fragment deklaracji PIT-36 dotyczy zeznania o wysokości osiągniętego dochodu (poniesionej straty) w roku podatkowym

- A. 2002
- B. 2003
- C. 2004
- D. 2005

POLTAX POLA JASNE WYPEŁNIA PODATNIK, POLA CIEMNE WYPEŁNIA URZĄD SKARBOWY. WYPEŁNIĆ NA MASZYNE, KOMPUTEROWO LUB RĘCZNIE, DUŻYMI, DRUKOWANYMI LITERAMI, CZARNYM LUB NIEBIESKIM KOLOREM.

| | | | |
|---|--|-----------------|-----------|
| 1. Numer Identyfikacji Podatkowej podatnika 6 4 5-3 2 8-1 5-1 7 | 2. Numer Identyfikacji Podatkowej małżonka | 3. Nr dokumentu | 4. Status |
|---|--|-----------------|-----------|

PIT-36 *Prawidłowe wypełnienie formularza ułatwi wcześniejsze zapoznanie się z broszurą informacyjną dostępną w urzędach skarbowych. Pola oznaczone kolorem zielonym wypełniają wyłącznie podatnicy, którzy uzyskiwali przychody z pozarolniczej działalności gospodarczej lub z działów specjalnych produkcji rolnej.*

ZEZNIANIE O WYSOKOŚCI OSIĄGNIĘTEGO DOCHODU (PONIESIONEJ STRATY) W ROKU PODATKOWYM 5. Rok **2 0 0 4**

Formularz jest przeznaczony dla podatników, którzy nie wypełniają zeznania PIT-37.

Podstawa prawna: Art. 45 ust. 1 ustawy z dnia 26 lipca 1991 r. o podatku dochodowym od osób fizycznych (Dz.U. z 2000 r. Nr 14, poz. 176, ze zm.), zwanej dalej "ustawą".

Termin składania: Do dnia 30 kwietnia roku następującego po roku podatkowym.

Miejsce składania: Urząd skarbowy właściwy według miejsca zamieszkania lub pobytu.

6. Wybór sposobu opodatkowania (zaznaczyć właściwy kwadrat):
 1. indywidualnie 2. wspólnie z małżonkiem 3. w sposób przewidziany dla osób samotnie wychowujących dzieci

Zadanie 70.

Cechą umowy o pracę na czas określony jest między innymi to, że

- A. zawiera tylko datę rozpoczęcia pracy.
- B. nie jest podana data ustania stosunku pracy.
- C. zawiera okres wypowiedzenia stosunku pracy.
- D. zawiera wyraźnie określoną datę zakończenia pracy.

| | |
|--|---------------------------------|
| pieczęć pracodawcy | Katowice, dn. 1 grudnia 2001 r. |
| Umowa o pracę na czas określony | |
| <p>Zawarta 1 grudnia 2001 r. w Katowicach pomiędzy Kola Sp. z o.o. z siedzibą w Katowicach ul. Dworska 31, zwaną dalej Pracodawcą, reprezentowanym przez Pana Marcina Kowalskiego a Panią Marią Nowak zamieszkałą w Sosnowcu, ul. Długa 4, zwaną dalej Pracownikiem o treści następującej:</p> | |
| <ol style="list-style-type: none">1. Pracodawca zatrudnia Pracownika na czas określony od 1 grudnia 2001 r. do 31 lipca 2002 r. na stanowisku przedstawiciela handlowego w pełnym wymiarze czasu pracy.2. Do obowiązków Pracownika należy nawiązywanie kontaktów z nowymi oraz utrzymywanie z dotychczasowymi klientami, oferowanie i sprzedaż komputerów.3. Pracownik wykonuje pracę na terenie województwa śląskiego.4. Pracownik jest zobowiązany stawić się do pracy 1 grudnia 2001 r. w siedzibie Pracodawcy.5. Za wykonaną pracę Pracownik otrzymuje wynagrodzenie zasadnicze 3 000 zł brutto oraz miesięczną prowizję od obrotu: 100 zł brutto od sprzedaży każdego komputera.6. Umowę sporządzono w dwóch jednobrzmiących egzemplarzach, po jednym dla każdej ze stron. | |
| Pracownik | Pracodawca |
| podpis | podpis |